

La Cité internationale de la bande dessinée et de l'image

Fiche pédagogique

François Bourgoon

ET LA TRAVERSÉE DES MONDES



la cité internationale
de la bande dessinée
et de l'image

EXPOSITION

11 juillet 2023 - 5 mai 2024

Musée de la bande dessinée
Quai de la Charente
Angoulême

Exposition François Bourgeon et la traversée des mondes

Du 11 juillet 2023 - 5 mai 2024

En l'espace d'un demi-siècle, François Bourgeon a édifié une œuvre magistrale, faisant de lui l'un des maîtres incontestés de la bande dessinée. Plongez dans l'univers captivant de cet artiste hors pair, découvrez des trésors visuels et ressentez l'empreinte indélébile de son talent. Une expérience inoubliable.

- En partenariat avec les Editions Delcourt



Salle 1

L'exposition *François Bourgeon et la traversée des mondes* se divise en deux parties distinctes. Il est tout d'abord proposé aux visiteurs et aux visiteuses de découvrir le parcours de l'artiste et ses œuvres de jeunesse. Depuis le début des années 1970, celui-ci s'est attelé avec constance à la production d'une œuvre dense et originale dès ses premières publications pour la presse jeunesse restées inédites en albums. Des études ainsi que ses outils, plumes, pinceaux, encres, etc. permettent d'appréhender toute sa technicité.

La seconde partie de l'exposition dévoile une sélection particulièrement riche de planches originales extraites des trois œuvres majeures de François Bourgeon : *Les Passagers du vent*, *Les Compagnons du crépuscule* et *Le Cycle de Cyann*. À travers ces volumes, l'artiste explore avec finesse et profondeur les mystères du Moyen Âge et les événements marquants des XVIII^e et XIX^e siècles, plongeant tour à tour dans les arcanes de ces époques. De manière tout aussi captivante, il s'aventure dans le domaine de la science-fiction, créant un univers où la modernité et l'archaïsme coexistent harmonieusement. Chaque nouvelle traversée d'un univers créé par Bourgeon révèle l'importance qu'il accorde à la vraisemblance de la narration, mise en œuvre par la précision d'un travail de documentation et de réflexion au service d'un récit épique. Par ailleurs, l'artiste utilise souvent le modelage et la maquette comme repère avant de dessiner chaque case de ses planches. Ainsi, il crée un univers cohérent, réaliste et singulier. Si ses sagas ont marqué des générations de lecteurs, c'est bien aussi grâce à cette quête d'authenticité fondée notamment sur une iconographie précise.

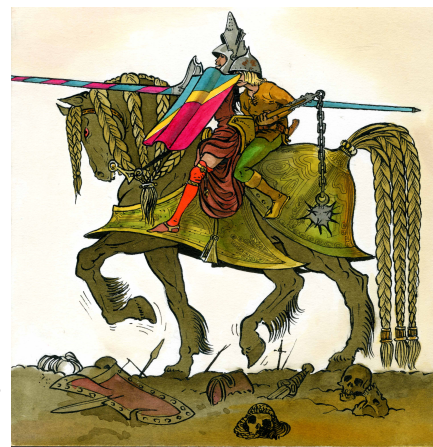


Fig. 1 et 2 : Salle 2

1. Les œuvres de jeunesse et la constitution d'un univers documenté et cohérent

François Bourgeon né le 5 juillet 1945 à Paris. Après des études à l'école des métiers d'Art il commence sa vie professionnelle en tant que maître verrier. Au début des années 1970, une connaissance lui offre l'opportunité de publier de courtes bandes dessinées dans le journal *Lisette*, à destination des jeunes lectrices. Il met alors en image des scénarios écrit par des autrices où les héroïnes mènent l'aventure. Plus tard, lorsqu'il réalise ses propres histoires, il reste dans la veine du feuilleton au féminin.

A la fin des années 1970, il publie deux premiers albums, *Brunelle et Colin* sur scénario de Robert Génin, qui porte en germe les caractéristiques des sagas qui feront son succès : *Les Passagers du vent* (1979-2022), *Les Compagnons du Crépuscule* (1984-1992) et le *Cycle de Cyann* (1997-2007). Chacune des sagas qu'il entreprend révèle une ambition manifeste de concevoir une œuvre à la fois substantielle et minutieusement documentée, ancrée dans des contextes historiques - ou futuristes - d'une crédibilité remarquable.



BOURGEON, François. Couverture pour *Brunelle et Colin*.



BOURGEON, François. Etudes pour le « Sortilège du bois des brumes », série *Les Compagnons du Crépuscule*, t.1 (v. 1983-1984).

A côté des œuvres de jeunesse, on peut découvrir les études de l'auteur. On remarque alors qu'il porte une attention particulière à la conception de ses personnages et notamment à leurs costumes. Les vêtements sont en effet un élément de la première importance en ce qui concerne la caractérisation de ses héros, mais aussi des époques et du contexte de ses histoires. Ceci est particulièrement vrai pour *Les Passagers du vent* et *Les Compagnons du Crépuscule* : François Bourgeon teste alors matières, formes et couleurs en essayant de s'approcher au maximum de l'authenticité historique.

Par ailleurs, la réalisation de maquettes préparatoires est une des spécificités du processus de création de François Bourgeon. Dès la première salle, on découvre une reproduction en taille réduite de Montmartre au XIX^e siècle, pour les derniers tomes des *Passagers du Vent* se situant pendant le soulèvement de la Commune de Paris. Dans les salles suivantes, on retrouve un château médiéval ou encore, pour le *Cycle de Cyann*, une maquette d'un transport futuriste.



Fig. 2 et 3 : Maquette de Montmartre au XIX^e siècle. Visible dans les *passagers du vent*, tome 8, réalisée à l'échelle 1/100

Des comparaisons entre les objets en volume et les planches peuvent être envisagées. On remarque alors que la maquette, bien que découlant d'une passion de l'auteur - ce dernier est tombé amoureux des modèles miniatures lors de ses visites fréquentes au Musée de la Marine pendant son enfance - a avant tout un rôle technique, facilitant le travail de dessin, le rendu des perspectives et des proportions. Les points de vue variés d'un même navire ou d'un même bâtiment donnent une profondeur et un dynamisme à l'ensemble de leurs représentations.



Fig. 5 : BOURGEON, François. Maquette. Travail préparatoire au dessin visible dans la série *Les Compagnons du Crépuscule*.

Fig. 6 : BOURGEON, François. Série *Les Compagnons du Crépuscule*, t.3 *Le dernier chant des malatere*, planche 103 (v. 1992-1993).

2. Des récits historiques aux héroïnes fortes



Couverture *les passagers du vent*, t.8 *Le temps de cerises* (v. 2017-2018).

Les premiers magazines avec lesquels François Bourgeon collabore, *Lisette* et *Djin*, sont des périodiques s'adressant à un lectorat de jeunes filles et même s'il poursuit dans *Fripounet* et *Pif Gadget* qui s'adressent à un lectorat mixte, les figures principales des récits de François Bourgeon sont des femmes qui se distinguent par leur curiosité, leur goût de l'aventure et leur besoin de liberté.

Par la suite, les héroïnes de ses sagas pour adultes sont des personnages complexes. Elles sont libres et indépendantes dans des mondes dominés par les hommes, ce qui les oblige à lutter contre les carcans de leur temps et si elles réussissent à s'en affranchir, elles en subissent aussi les conséquences. Les violences faites aux femmes est ainsi un thème récurrent dans son œuvre.

Cependant, ses portraits restent nuancés, loin du manichéisme. Isa notamment, l'héroïne des *Passagers du vent* est confrontée à la traite négrière. On la découvre surprise et horrifiée par cette pratique. « Du tabac contre des vies humaines... Quelle dérision ! » commente-t-elle rappelant que « C'est par milliers que nous arrachons, chaque année hommes, femmes et enfants à leur terre et à leur famille, afin qu'ils arrosent de sueur et de sang des produits dont nous n'avons peut-être même pas le besoin ».

Cependant, l'héroïne vivra par la suite du commerce d'esclaves faisant d'elle un personnage moralement ambivalent amenant ainsi le lecteur à se questionner sur le passé négrier de la France. Notons que Bourgeon cherche à redonner leur voix aux populations décimées, exploitées et invisibilisées. Ainsi dans les *Passagers du vent*, il s'attache à proposer des dialogues en créole.



BOURGEON, François. Série *Les passagers du vent*, t.4 *L'heure du serpent*, planche 23 (v. 1981-1982).

Le travail sur la langue est d'ailleurs une des caractéristiques de l'œuvre de François Bourgeon. Il intègre également à ses dialogues de l'ancien français ou du breton pour accentuer la vraisemblance de son récit. Au lecteur de se livrer au jeu de l'interprétation toujours aidé par l'image. Sans les dessins qui les accompagnent, les dialogues resteraient obscurs, avec les dessins, ils deviennent limpides. Il en va de même pour les *Compagnons du crépuscule* et pour le *Cycle de Cyann*.



BOURGEON, François. Série *Les passagers du vent*, t.8 *Le sang des cerises*, planche 27.

A travers l'exposition, les élèves peuvent analyser comment un auteur s'approprie l'Histoire. Comment celui-ci s'empare des données scientifiques et apporte sa part d'imaginaire quand le récit l'impose.

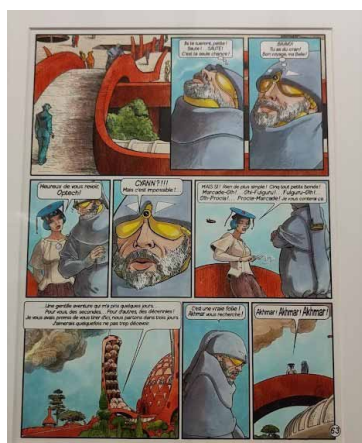
3. Le Cycle de Cyann - un univers à part ?

Les planches du *Cycle de Cyann* terminent l'exposition dédiée à François Bourgeon. L'intérêt de l'auteur pour la science-fiction peut étonner. Il est cependant en cohérence avec son parcours, plusieurs de ses créations de jeunesse prennent en effet pied dans un univers futuriste.



Fig. 7 : BOURGEON, François. *Magica*. Planches n°1, 2, 3. Publiées dans *Djin*, n°28, p.37-39, 1976.

Fig. 8 : BOURGEON, François et LACROIX Claude. Série *Le cycle de Cyann*, t.5, planche 53 (v. 2011-2012).



Les connaissances historiques de l'auteur lui permettent par ailleurs de créer des intrigues politiques complexes et vraisemblables avec la constance de personnages féminins forts, de décor et de costume foisonnant et cohérents, d'une langue, l'Eolien, accompagnée d'un vocabulaire et même d'une graphie singulière.

BOURGEON, François et LACROIX Claude. Série *Le cycle de Cyann*, tome les couloirs du temps, planche 63 (v. 2011-2012).

Pistes pédagogiques

Collège - Cycle 4 - Cinquième

- **Français** : « Se chercher, se construire - Le voyage et l'aventure : pourquoi aller vers l'inconnu ? »
- **Français** : « Regarder le monde, inventer des mondes - Imaginer des univers nouveaux »
- **Français** : « Agir sur le monde - Héros/héroïnes et héroïsmes »
- **Histoire** : « Société, Eglise et pouvoir politique dans l'occident féodal »
- **Histoire** : « Transformations de l'Europe et ouverture sur le monde aux XVI^e et XVII^e siècles »

Collège - Cycle 4 - Quatrième

- **Histoire** : « Le XVIII^e siècle. Expansions, Lumières et révolutions »
- **Histoire** : « L'Europe et le monde au XIX^e siècle »
- **Histoire** : « Société, culture et politique dans la France du XIX^e siècle »

Collège - Cycle 4 - Troisième

- **Français** : « Progrès et rêves scientifiques »

Lycée - Seconde

- **Français** : « Le roman et le récit du XVIII^e siècle au XXI^e siècle »

Lycée - Première

- **Français** : « Le roman et le récit du Moyen-Âge au XXI^e siècle »
- **Histoire** : « L'Europe entre restauration et révolution (1814-1848) »

Lycée - Terminale

- **Histoire** : « XV^e-XVI^e siècles : un nouveau rapport au monde, un temps de mutation intellectuelle »

Bibliographie

ALEXANDRE-BIDON, Danièle. « Le Moyen Âge dans la bande dessinée : mythologie politique et documentation ». In : *Le Moyen Âge à livres ouverts*. Acte de colloque de l'ARALD, FFCB et la BM Lyon, 24 et 25 septembre, Lyon. Lyon, ARALD, FFCB et BM Lyon, 2002, pp.121-145.

ALEXANDRE-BIDON, Danièle. « Gentes dames et fortes femmes : la femme médiévale dans la bande dessinée ». In : MARTINE, Tristan (dir.). *Le Moyen Âge en bande dessinée*. Paris, ed. Karthala, 2016, pp.99-119.

CIBDI. *9ème art* avec François Bourgeon. Disponible sur : <https://podcasts.apple.com/fr/podcast/fran%C3%A7ois-bourgeon/id1607811997?i=1000628526563>

- De la matrice révolutionnaire à la révolution matrimoniale. François Bourgeon inventeur et faiseur d'histoire. par Pierre Serna

<https://www.citebd.org/neuvieme-art/de-la-matrice-revolutionnaire-la-revolution-matrimoniale-francois-bourgeon-inventeur>

- Les maquettes de François Bourgeon

par Sylvain Lesage

<https://www.citebd.org/neuvieme-art/les-maquettes-de-francois-bourgeon>

CORBELLARI, Alain. « Faire parler le Moyen Âge : de la bande sonore dans la BD médiévalisante ». In : MARTINE, Tristan (dir.). *Le Moyen Âge en bande dessinée*. Paris, ed. Karthala, 2016, pp.145-163.

THIEBAUT, Michel. *Dans le courant de la commune : autour des « Passagers du vent » de François Bourgeon, « Le sang des cerises »*. Paris, Delcourt, 2022.

THIEBAUT, Michel. *Les Chantiers d'une aventure : autour des « Passagers du vent » de François Bourgeon, premier cycle*. Paris, Delcourt, 2018 (rééd.).

THIEBAUT, Michel. *Le chemin de l'Atchafalaya : autour des « Passagers du vent » de François Bourgeon, « La petite fille au bois Caïman »*. Paris, Delcourt, 2018 (rééd.).

THIEBAUT, Michel. *Dans le sillage des sirènes : autour des « Compagnons du crépuscule » de François Bourgeon*. Paris, Delcourt, 2017 (rééd.).



BOURGEON, François. Etudes pour *Les Compagnons du Crépuscule*, 1976.

• **La Cité internationale de la bande dessinée et de l'image**

• 121 rue de Bordeaux BP 72308 - Angoulême Cedex

• **Le Musée de la Cité internationale de la bande dessinée et de l'image**

• Quai de Charente, Angoulême

• Parking, rue des Abras.

• **Réservation, informations**

• contact@citebd.org

• www.citebd.org

• **Horaires du musée**

• Du mardi au samedi de 10h à 18h et de 10h à 19h en juillet-août

• Dimanches et jours fériés de 14h à 18h et de 14h à 19h en juillet-août

• **Tarifs musée et expositions**

• Plein tarif - 10 euros

• Tarif réduit - 6 euros

• Tarif groupe adultes - 5 euros à partir de 10 personnes

• Tarifs scolaires - Ateliers (1h30) forfait de 150 euros / Visites guidées (1h) forfait de 100 euros par visite (35 places accompagnateurs inclus).

• **La carte de la Cité**

• Individuelle - 15 euros et gratuite pour les moins de 18 ans

• Etudiants Grand Angoulême - 7.50 euros

• Scolaires - 100 euros

• CSE - 7.50 euros en achat groupé

la **cité** internationale
de la bande dessinée
et de l'image